



## 英特尔® Quartus® Prime 软件下载和安装快速入门指南

---

© Intel Corporation. All rights reserved. Intel, the Intel logo, Altera, Arria, Cyclone, Enpirion, MAX, Nios, Quartus, and Stratix words and logos are trademarks of Intel Corporation or its subsidiaries in the U.S. and/or other countries. Intel warrants performance of its FPGA and semiconductor products to current specifications in accordance with Intel's standard warranty, but reserves the right to make changes to any products and services at any time without notice. Intel assumes no responsibility or liability arising out of the application or use of any information, product, or service described herein except as expressly agreed to in writing by Intel. Intel customers are advised to obtain the latest version of device specifications before relying on any published information and before placing orders for products or services.

\*Other names and brands may be claimed as the property of others.

ISO  
9001:2008  
Registered



## 1.0 下载方法

有几种方法可以实现英特尔® FPGA 软件的下载和安装:

- **.tar** 格式的完整软件和器件文件
- 为定制的下载和安装提供的独立可执行文件

您所选择的方法取决于下载速度、设计需求, 以及安装方法。如果您要全部所支持系列完整的英特尔 FPGA 软件包和器件支持, 可使用**.tar** 格式。如果您需要下载所选择的部分软件、其他软件或者其他器件支持, 可使用单独的可执行文件。

## 1.1 下载管理器

如果您使用的是 Windows 操作系统, Akamai\* DLM3 下载管理器会自动在您的本地机器上下载并安装。下载管理器控制您所选择的文件的下载, 并支持您随时暂停并重新启动下载。如果您使用的是 Linux\*操作系统, 或者, 如果您的计算机不支持这个下载管理器, 那么, 您必须单独下载所有文件。

[下载并安装完整的英特尔 FPGA 软件包 \(.tar 格式\)](#)

[下载并安装所选择的部分英特尔 FPGA 软件包](#)

[下载并安装其他软件](#)

[下载并安装其他器件支持](#)

## 1.2 下载并安装完整的英特尔 FPGA 软件包

要下载并安装完整的英特尔 FPGA 软件包，请执行下列操作：

1. 在下载中心页面，选择是否要下载并安装 Quartus Prime Lite、Standard 或 Pro 版本的软件。
2. 确定您的操作系统(OS)正确，或者，如果您希望为其他 OS 下载文件，请选择不同的 OS。



3. 在版本相关下载页面中，点击 **Combined Files**。



4. 下载下列文件：



为了验证所下载的软件和器件支持，可将鼠标悬停在信息图标处查看每个文件的内容。

- 单一而完整的下载 **.tar** 文件。



可能需要几个小时下载这个单一的 **.tar** 文件。

或者

- Quartus Prime Standard 或 Pro 版本的 **.tar** 文件。
- 一个或多个器件相关的 **.tar** 文件。

或者

- Quartus Prime Lite 版本的 **.tar** 文件，包括器件支持。



选择文件，点击 **Download Selected Files**。

下载管理器打开，开始文件下载过程。如果您无法使用下载管理器，请按照 Linux 系统的说明进行操作。



点击每个文件名旁边的下载键。

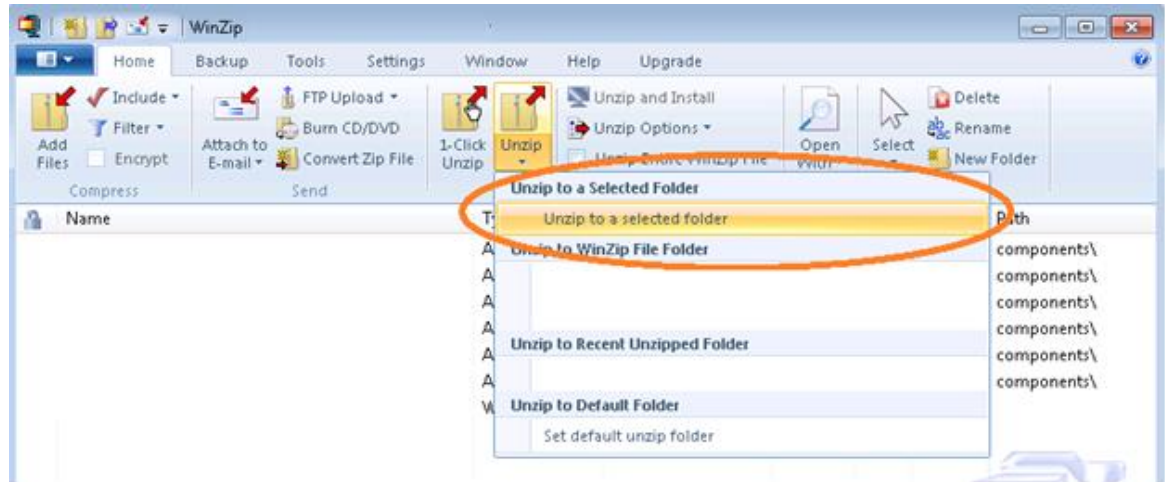


**等待所有文件完成下载，然后开始安装过程。**

5. 所有文件下载到本地机器后，把所有文件解压缩到同一目录中。



您必须解压缩 **.tar** 文件，提取出安装文件。WinZip、7-Zip 和 WinRAR 等为解压缩工具。必须将文件解压缩到同一目录中，在 WinZip 中，点击 **Unzip**，然后点击 **Unzip to a selected folder**。不要使用解压缩程序快捷方式，例如：**1-Click Unzip**。



- 确定您将所有文件解压缩到同一目录中。如果您把文件解压缩到不同的目录中，安装程序将无法安装所有的组件。
- 所有软件和器件安装文件会自动存储在名为 **components** 的子目录中。

6. 运行下列其中一个文件，启动安装过程：

- **setup.bat** 或 **setup.sh** (Standard 和 Lite 版本)
- **setup\_pro.bat** 或 **setup\_pro.sh** (Pro 版本)

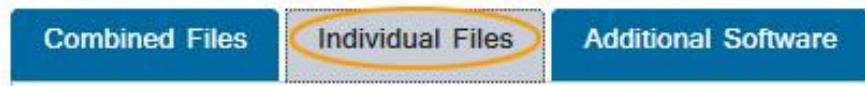
## 1.3 下载并安装所选择的部分英特尔 FPGA 软件包

要下载并安装所选择的部分英特尔 FPGA 软件包，请执行下列操作：

1. 在下载中心页面，选择是否要下载并安装 Quartus Prime Lite、Standard 或 Pro 版本的软件。
2. 确定您的操作系统(OS)正确，或者，如果您希望为其他 OS 下载文件，请选择不同的 OS。

Operating System    Windows   Linux

3. 在版本相关下载页面中，点击 **Individual Files**。



4. 下载英特尔 FPGA 软件和所要求的器件支持：



选择文件，点击 **Download Selected Files**。



下载管理器打开，开始文件下载过程。如果您无法使用下载管理器，请按照 Linux 系统的说明进行操作。



点击每个文件名旁边的下载键。



等待所有文件完成下载，然后开始安装过程。

5. 运行 **QuartusLiteSetup-*<version>***、**QuartusSetup-*<version>***、或 **QuartusProSetup-*<version>*** 文件开始安装过程。主 Quartus Prime 软件安装程序启动并自动探测同一目录中的所有其他软件和器件支持安装文件，并安装软件和器件支持。

## 1.4 下载和安装其他软件

要下载并安装其他软件，可执行下列操作：



如果您希望安装其他器件支持，请使用下载和安装其他器件支持过程。

1. 在下载中心页面，选择是否要下载并安装 Quartus Prime Lite、Standard 或 Pro 版本的软件。
2. 确定您的操作系统(OS)正确，或者，如果您希望为其他 OS 下载文件，请选择不同的 OS。



3. 在版本相关下载页面中，点击 **Additional Software**。



4. 下载您需要的英特尔 FPGA 软件。



选择文件，点击 **Download Selected Files**。



下载管理器打开，开始文件下载过程。如果您无法使用下载管理器，请按照 Linux 系统的说明进行操作。



点击每个文件名旁边的下载键。



等待所有文件完成下载，然后开始安装过程。

5. 运行 `<software name>Setup-<version>` 文件，开始安装过程。
6. 按照安装程序中的步骤安装软件。

## 1.5 下载和安装其他器件支持

要下载并安装其他器件支持，请执行下列操作：

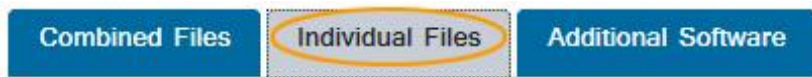


您必须安装了 Quartus Prime 软件，才能增加其他器件支持。

1. 在下载中心页面，选择是否要下载并安装 Quartus Prime Lite、Standard 或 Pro 版本的软件。
2. 确定您的操作系统(OS)正确，或者，如果您希望为其他 OS 下载文件，请选择不同的 OS。

Operating System Windows Linux

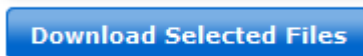
在版本相关下载页面中，点击 **Individual Files**。



3. 下载您需要的器件支持：



选择文件，点击 **Download Selected Files**。



下载管理器打开，开始文件下载过程。如果您无法使用下载管理器，请按照 Linux 系统的说明进行操作。

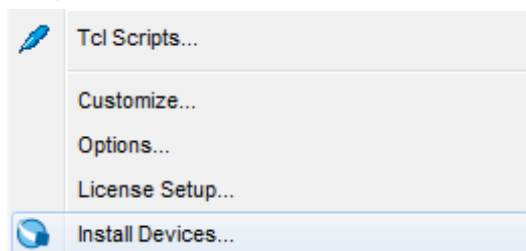


点击每个文件名旁边的下载键。



等待所有文件完成下载，然后开始安装过程。

4. 在 Quartus Prime 软件中的 Tools 菜单上，选择 **Install Devices**。



如果看不到 **Install Devices** 命令，您可以从开始 (Start) 菜单访问器件安装程序。

5. 按照安装程序中的步骤安装器件支持。